



Руководство по монтажу и эксплуатации
ebios-fire - Quadra Inside Automatic I / II SL





ПРЕДИСЛОВИЕ / ФИЛОСОФИЯ КАЧЕСТВА

Вы приняли решение приобрести SPARTHERM ebios-fire — благодарим вас за доверие.

В мире изобилия и массового производства мы связываем свое название с кредо нашего владельца - г-на Герхарда Манфреда Рокоссы:

„Высокое техническое качество в сочетании с современностью дизайна и обслуживанием клиента, гарантирующим его удовлетворенность и, как следствие, положительные рекомендации для нас“. В сотрудничестве с нашими партнерами по специализированной торговле мы предлагаем Вашему вниманию первоклассные изделия, которые доставляют эмоциональное удовольствие, а также создают ощущение уюта и защищенности. Чтобы достичь данных целей, рекомендуем внимательно прочитать руководство по эксплуатации для быстрого и всестороннего ознакомления с декоративным камином.

Кроме информации о правилах применения, руководство по эксплуатации также содержит важные указания по уходу и эксплуатации для обеспечения вашей безопасности и сохранения ценности вашего ebios-fire, а также дает полезные советы и рекомендации.

Если у вас возникли дополнительные вопросы, обращайтесь к вашему специализированному дилеру.

Всегда красивый камин.

Ваша команда SPARTHERM

Г.М. Рокосса

СОДЕРЖАНИЕ

1. Общая информация	4	3.5 Добавление / замена топлива	17
1.1 Комплект поставки	5	3.6 Продолжительный перерыв в эксплуатации	18
2. Руководство по монтажу	5	4. Техническое обслуживание, очистка и уход	18
2.1 Описание функций	5	4.1 Мебель и стекло сильно, быстро и неравномерно покрывается копотью	19
2.2 Технические характеристики	6	4.2 Неприятный запах	19
2.3 Основные требования к монтажу	6	4.3 Изменяется картина пламени	19
2.4 Место установки	7	4.4 Горелка не зажигается	19
2.5 Установка/Монтаж	7	4.5 Горелка неожиданно гаснет	19
2.6 Общие указания по монтажу в индивидуально изготовленную мебель	8	5. Общие гарантийные условия	19
2.6.1 Минимальные расстояния для конструкции мебели	9	5.1 Область применения	19
2.6.2 Противопожарная защита/минимальные расстояния при установке мебели	10	5.2 Общая информация	19
2.7 Общие указания по монтажу в индивидуально изготовленные, открытые топочные камеры / топочные устройства	11	5.3 Гарантийный срок	20
2.7.1 Минимальные расстояния для топочной камеры	11	5.4 Обязательные условия для вступления в силу и действия гарантии	20
2.7.2 Противопожарная защита/минимальные расстояния для топочных устройств	12	5.5 Ограничение гарантийных обязательств	20
2.8 Подача воздуха для горения	13	5.6 Устранение дефектов / Ремонт	20
3. Руководство по эксплуатации	13	5.7 Продление гарантийного срока	21
3.1 Общие указания по эксплуатации	13	5.9 Ответственность	21
3.2 Защита от пожара	14	5.10 Заключительное замечание	21
3.3 Топливо	14	6. Габаритные чертежи	21
3.4 Ввод в эксплуатацию	15	7. Информация о продукте для конструкторов / специализированных диле- ров относительно каминов с отдельными горелками ebios Quadra Inside Automatic SL	22
3.4.1 Сборка и установка	15	8. Заявление производителя индивидуально изготовленного декоративного камина с горелкой ebios Quadra Inside Automatic SL на биоэтаноле в каче- стве отдельного компонента	23
3.4.2 Запуск ebios-fire	16		
3.4.3 Контроль при первом использовании	17		

ВАЖНОЕ УКАЗАНИЕ

В соответствии с Законом о безопасности устройств и продуктов (GPSG) и нашей предусмотренной законом обязанностью обращаем ваше внимание на то, что этот продукт нагревается:

Теплота сгорания 96 % этанола составляет примерно 29 600 кДж/кг. При расходе топлива 0,5 л/ч (около 0,4 кг/ч) выделяемое тепло составляет около 3 300 Вт (Quadra Inside Automatic I SL). Quadra Inside Automatic II SL расходует 1 л топлива в час, в результате чего выделяется 6.600 Вт тепловой энергии.

При работе декоративного камина необходим подвод большого количества свежего воздуха, так как в противном случае количество образующейся двуокиси углерода превысит допустимую концентрацию в помещении.

Подаваемый свежий воздух, как правило, прохладнее чем теплый воздух помещения, что приводит к потере энергии. Поэтому эффективная тепловая мощность любого биокамина очень невелика, следовательно декоративные топочные устройства с биотопливом не являются генераторами тепла.

Речь идет о декоративном топочном устройстве, не предназначенном для отопления помещений или непрерывной эксплуатации! Тем не менее, следует помнить, что в процессе горения вырабатывается тепло в качестве побочного продукта. Это может приводить к чрезмерному нагреву окружающего помещения. Внимательно прочитайте указания по технике безопасности и примите меры для обеспечения достаточной вентиляции.

Необходимо соблюдать настоящее руководство по эксплуатации.

1. ОБЩАЯ ИНФОРМАЦИЯ

Маленькие дети, пожилые или дряхлые люди: для этих групп людей как и при обращении с открытым огнем следует устанавливать защитные устройства. **Опасность ожога!** Не оставлять людей этих групп без присмотра пока горит или только что погас ebios-fire! Использовать биокамин ebios-fire можно только под присмотром!

При монтаже и эксплуатации ebios-fire необходимо соблюдать действующие национальные и местные правила и нормы, в частности, соответствующие нормы противопожарной защиты.

При установке следует обеспечить достаточную устойчивость и выбрать место монтажа таким образом, чтобы исключить перемещения горелки во время эксплуатации вследствие ударов и т. п.

Следует помнить о том, что запрещается добавлять топливо вручную сверху в лоток горелки камина. Заполнение топливом осуществляется исключительно с помощью встроенных насосов непосредственно из емкости!

Емкость с топливом разрешается заменять только лицам, знающим прибор и правила техники безопасности, которых вы проинструктировали по вопросам использования камина.

ebios-fire — не нагревательный прибор, а декоративный камин. Необходимо обеспечить достаточную вентиляцию. Из соображений безопасности устройство автоматически выключается после 8 часов работы.

Био-этанол является опасным веществом и его хранение разрешено только в указанном ограниченном количестве: В связи с этим необходимо соблюдать действующие местные правила и нормы. Для жилых домов в Германии действуют следующие нормы:

хранение в подвальном помещении: макс. 20 литров
 хранение в жилом помещении: макс. 5 литров

(Источник: Datenblatt zur Gefahrstoffinformation der Berufsgenossenschaft Rohstoffe und chemische Industrie, sowie Technische Regeln für brennbare Flüssigkeiten 20)

1.1 КОМПЛЕКТ ПОСТАВКИ

ebios-fire со следующими отличительными особенностями:

- корпус Quadra Inside Automatic I SL или II SL с лотком горелки из нержавеющей стали;
- монтажная рама для установки горелки (не в комбинации с другими продуктами ebios для монтажа горелки);
- 2 пробки канистры с патрубком шланга
- 2 подающих шланга (стандартная длина: 2,5 м / опционально: до 10 м)
- радиопульт дистанционного управления;
- Настольный блок питания с кабелем длиной 1,8 м

2. РУКОВОДСТВО ПО МОНТАЖУ

Необходимо соблюдать следующие указания: Биоэтанол — жидкое топливо, которое легко воспламеняется и при сгорании которого могут локально возникать высокие температуры. Также необходимо учитывать, что яркость пламени может уменьшиться настолько, что пламя станет невидимым. Следует обратить на это внимание детей и других людей, проживающих с вами. При несоблюдении указаний по монтажу и эксплуатации могут возникнуть опасные ситуации и взрывное воспламенение топлива.

Однако путем надлежащего монтажа и правильного обращения с продуктом можно гарантировать его безопасную и надежную работу.

Устройство не должно стоять отдельно, его необходимо выровнять по горизонтали. Во время работы запрещается перемещать горелку. С помощью

необходимых мер необходимо исключить возможность падения или опрокидывания устройства при любых обстоятельствах.

2.1 ОПИСАНИЕ ФУНКЦИЙ

После подачи рабочего напряжения на горелку она приводится в состояние готовности к работе нажатием переключателя на верхней стороне горелки. Затем с помощью пульта дистанционного управления осуществляется зажигание. На данном этапе непрерывно работает насос, и при достижении соответствующего уровня срабатывает накальное зажигание. При этом лоток горелки заполняется топливом, которое затем воспламеняется.

Встроенные насосы подают топливо в лоток до тех пор, пока его уровень не достигнет датчика уровня. В этот момент насосы отключаются.

В результате сгорания топлива его уровень снова опускается. После того как датчик уровня не обнаруживает топлива, насосы снова включаются и работают до тех пор, пока уровень топлива снова не достигнет датчика.

Всегда работает только один насос. Это обеспечивает экономию энергии.

При включении горелки сначала активируется насос, который подавал топливо при последнем отключении.

Горелка поставляется с 2 комплектами шлангов для работы с двумя емкостями. Сначала насос 1 осуществляет опорожнение емкости 1. Затем происходит переключение на насос 2 и емкость 2. Из соображений безопасности пустую емкость заменяют полной только при выключенной горелке.

При опорожнении емкости (емкостей) пламя гаснет и горелка отключается. При этом подается звуковой сигнал.

Альтернативно работу насосов можно остановить путем выключения горелки (через пульт дистанционного управления). Находящееся в лотке горелки топливо будет выкачано насосом обратно. Оставшийся этанол выгорит в течение прикл. 40 секунд.

2.2 ТЕХНИЧЕСКИЕ ХАРАКТЕРИСТИКИ

	Quadra Inside Automatic I SL	Quadra Inside Automatic II SL
Вид топлива	Био-этанол (содержание этанола 96%)	
Расход топлива	около 0,5 л/ч	около 1,0 л/ч
Энергия сгорания	3300 Вт	6600 Вт
Минимальный объем помещения на одну горелку*		
Кратность воздухообмена 0,2 ч-1**	418 м³	836 м³
Кратность воздухообмена 0,5 ч-1**	167 м³	334 м³
Кратность воздухообмена 1 ч-1**	84 м³	168 м³
Допустимая влажность воздуха	макс. 60 % (относит.)	
Допустимая температура окружающей среды	0 - 40 °C	
Допустимое сетевое напряжение	110 - 230 В перем. тока	
Максимальная потребляемая мощность	около 36 Вт	

* При максимальной длительности горения 5 часов. Приведенные выше данные касаются только потребности в воздухе для ebios-fire. Если в помещении имеются другие потребители воздуха, то их следует учитывать отдельно.

** В качестве грубых ориентировочных значений приведены следующие значения кратности воздухообмена ¹⁾:

Кратность воздухообмена [1/ч]	Примечание
0...0,5	При закрытых окнах, дверях
0,3...1,5	Окно с шарниром внизу откинута (жалюзи отсутствуют)
5...10	Окно открыто наполовину

¹⁾Источник: Recknagel, Sprenger, Schrameck: Heizung+Klimatechnik, Oldenbourg Verlag

2.3 ОСНОВНЫЕ ТРЕБОВАНИЯ К МОНТАЖУ

При монтаже и эксплуатации ebios-fire необходимо соблюдать и выполнять все действующие национальные и европейские стандарты, а также местные нормы (требования к хранению, требования противопожарной защиты и т. д.) Ниже приведены некоторые действующие нормативные документы для эксплуатации только в Германии (список не претендует на полноту). В других странах необходимо соблюдать соответствующие национальные положения.

BetrSichV	Правила эксплуатационной безопасности
TRbF	Технические правила для горючих жидкостей
BsV	Правила противопожарной безопасности соответствующей федеральной земли
LBO	Земельные строительные правила
GefStoffV	Правила обращения с опасными веществами

ebios-fire разрешается устанавливать только в помещениях и местах, в которых их расположение, строительно-технические особенности и способ эксплуатации не могут быть источниками опасностей. Опорная поверхность места установки должна быть выполнена таким образом и иметь такие размеры, чтобы гарантировать возможность надлежащего использования ebios-fire по назначению.

Для транспортировки ebios-fire разрешается использовать только разрешенные средства для транспортировки, имеющие достаточную грузоподъемность. Во время транспортировки в лотке горелки не должно быть топлива.

О ПОВРЕЖДЕНИЯХ ПРИ ТРАНСПОРТИРОВКЕ необходимо немедленно сообщить поставщику. Во время монтажа и транспортировки футеровки следите за тем, чтобы облицовка и видимые элементы мебели, в которые встраивается камин, были защищены от загрязнений и повреждений.

Рекомендуется иметь в запасе подходящее средство для тушения горячей жидкости (класс пожара В).

2.4 МЕСТО УСТАНОВКИ

При установке и монтаже ebios-fire необходимо проследить за тем, чтобы устройство не было установлено в непосредственной зоне излучения крупных источников тепла (радиаторов отопления, каминов и т. д.) и в помещениях с большой температурной нагрузкой (например, сауне).

Запрещено устанавливать ebios-fire:

1. На лестничных площадках, кроме жилых зданий, имеющих не более двух квартир.
2. В коридорах общего пользования.
3. В гаражах.
4. В помещениях, в которых переработка, хранение или изготовление легко воспламеняющихся или взрывоопасных веществ или смесей осуществляется в таких количествах, при которых возгорания или взрыв могут создать опасную ситуацию.
5. В помещениях с недостаточной вентиляцией.
6. в общедоступных местах без надзора;
7. В зонах, недостаточно защищенных от сквозняков.
8. На (не встроенных) столах, предметах мебели, настенных полках и т. п.
9. Под открытым небом без защиты от атмосферных воздействий и

повышенной влажности.

10. Во входных зонах лобби отелей, где возникают высокие нагрузки от сквозняков и значительные перепады давления.

При установке емкостей с этанолом необходимо исключить возможность их опрокидывания. Кроме того, емкости требуется хранить только в таких ящиках и шкафах, в которых исключено скопление горючих газов. В непосредственной близости от емкостей и магистралей с этанолом не должно быть источников воспламенения. Необходимо учитывать, что емкости с этанолом должны находиться ниже горелки (макс. разность высот: 4 м), в ином случае при утечке возможен неконтролируемый разлив этанола. В связи с этим шланги должны иметь как можно меньшую длину (макс. длина шлангов: 10 м) и их следует защитить от контакта с острыми, остроконечными, горячими или шершавыми предметами.

При использовании емкости ebios-fire объемом 5 л место хранения канистр с этанолом должно иметь минимальные размеры 350 x 180 x 240 мм (В x Ш x Г) для каждой канистры. Кроме того, место установки необходимо обустроить таким образом, чтобы исключалось скопление горючих газов, улавливался вытекающий этанол и не допускалось распространение пожара.

2.5 УСТАНОВКА/МОНТАЖ

ebios-fire Quadra Inside Automatic I SL и II SL представляют собой готовые к использованию устройства для монтажа в верхней плите мебели (горючие материалы) или индивидуально изготовленном открытом топочном устройстве (негорючие материалы).

В случае индивидуально изготовленных топочных устройств с системами Quadra Inside Automatic I SL или II SL отвод дымовых газов не требуется.

Мебель для ebios-fire как в консольном, так и настенном варианте, должна быть установлена горизонтально и зафиксирована во избежание опрокидывания. Настенное устройство необходимо закрепить на стене, а напольное

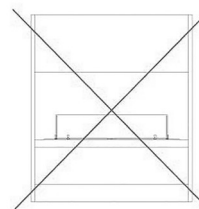
устройство — на стене или на полу. При этом необходимо соблюдать безопасные расстояния. (Рис. 10. Область излучения). Не закрывайте отверстия задней вентиляции. Горелка устанавливается в предусмотренную для этого монтажную раму устройства Quadra Inside Automatic I SL или II SL.

Мебель на ножках можно устанавливать только на пол с достаточной несущей способностью. При недостаточной несущей способности следует принять соответствующие меры для ее достижения (например, использовать плиту для распределения веса).

При настенном монтаже необходимо использовать подходящий крепежный материал (дюбели, винты и т. п.). Категорически запрещается вносить любые изменения в конструкцию Quadra Inside Automatic I SL или II SL!

2.6 ОБЩИЕ УКАЗАНИЯ ПО МОНТАЖУ В ИНДИВИДУАЛЬНО ИЗГОТОВЛЕННУЮ МЕБЕЛЬ

- В случае приобретения устройства ebios Quadra Inside Automatic для встраивания в индивидуально изготовленную мебель ее производитель должен сначала выразить согласие с информацией о продукте для этого вида монтажа и подписать это согласие (см. раздел 7 и 8).
- В принципе возможна конструкция индивидуально изготовленной мебели для монтажа Quadra Inside Automatic I SL или II SL, состоящая, как минимум, из верхней плиты / столешницы и пространства внутри корпуса с устройством подачи воздуха. В конструкциях, монтируемых в стол, пространство внутри корпуса не требуется, однако его наличие рекомендуется.
- При монтаже в индивидуально изготовленную мебель (горючие материалы) устройство Quadra Inside Automatic I SL или II SL **ЗАПРЕЩАЕТСЯ** устанавливать в нише мебели! **Опасность пожара!**



- Над устройством Quadra Inside Automatic I SL или II SL до самого потолка комнаты (расстояние до потолка > 1000 мм) не должно быть никаких предметов.
- Устройство Quadra Inside Automatic I SL или II SL разрешается устанавливать только в верхние плиты/столешницы мебели. (пример: комод, сервант, стол)
- Мебель следует прочно прикрепить к стене или полу и защитить от случайного перемещения, опрокидывания и / или подъема. Используйте для этого подходящий крепежный материал.
- Запрещается закрывать какие-либо отверстия для подвода воздуха и вентиляционные отверстия сзади камина, так как это может

привести к перегреву. **Опасность пожара!**

- Минимальное поперечное сечение свободного отверстия для приточного воздуха в мебели составляет 200 см² / 400 см² (I SL / II SL). Соответственно нужно выбирать размеры устройств для вентиляции сзади.
- Место под корпусом Quadra Inside Automatic I SL или II SL (пространство внутри корпуса, рис. 1) запрещается использовать для хранения каких-либо предметов. Пространство под корпусом и пространство внутри корпуса необходимо отделить одно от другого дном и задней стенкой.

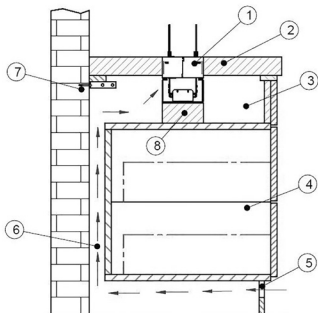


Рис. 1. Пример шкафа с выдвижным ящиком

1	Quadra Inside Automatic I SL или II SL	5	Входное отверстие для воздуха 200 см ² / 400 см ² (I SL / II SL)
2	Верхняя плита / столешница	6	Вентиляция сзади
3	Пространство внутри корпуса	7	Анкерное крепление на стене
4	Пространство под корпусом	8	Цокольная опора (при необходимости)

2.6.1 МИНИМАЛЬНЫЕ РАССТОЯНИЯ ДЛЯ КОНСТРУКЦИИ МЕБЕЛИ

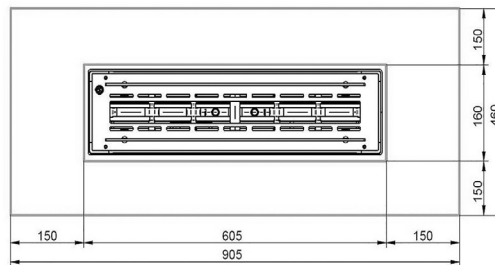


Рис. 2а. Минимальные расстояния верхней плиты/столешницы Quadra Inside Automatic I SL с рамой

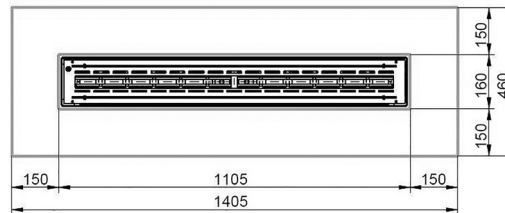


Рис. 2б. Минимальные расстояния верхней плиты/столешницы Quadra Inside Automatic II SL с рамой

2.6.2 ПРОТИВОПОЖАРНАЯ ЗАЩИТА/МИНИМАЛЬНЫЕ РАССТОЯНИЯ ПРИ УСТАНОВКЕ МЕБЕЛИ

При установке индивидуально изготовленной мебели у стены из негорючих материалов необходимо соблюдать минимальное расстояние 150 мм сзади и сбоку. Опорной точкой является наружная кромка корпуса Quadra Inside Automatic I SL или II SL (см. рис. 4 и 5).

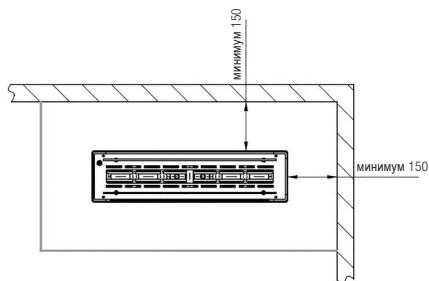


Рис. 4. Минимальные расстояния до стены из негорючих материалов

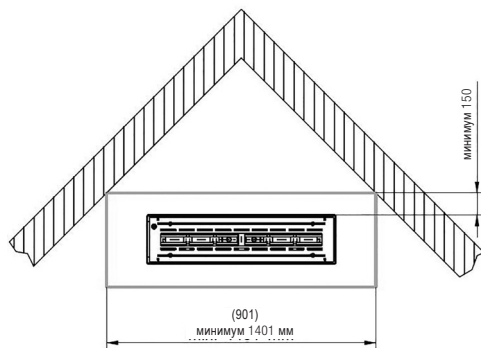


Рис. 5. Минимальные расстояния в углу комнаты



Рис. 6. Минимальное расстояние до потолка

- Сбоку необходимо соблюдать минимальное расстояние 1000 мм (см. рис. 7) до горючих конструктивных элементов, мебели, декоративных элементов или занавесок для обеспечения достаточной защиты от тепла! Над мебелью с устройством ebios-fire до самого потолка комнаты (мин. 1000 мм) не должно быть никаких предметов (см. рис. 6)!

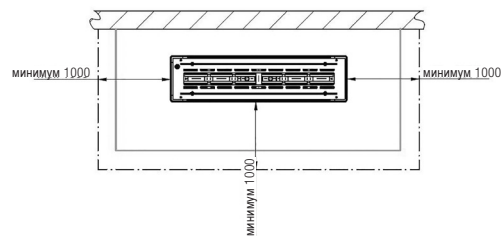


Рис. 7. Минимальные расстояния до горючих элементов конструкции

2.7 ОБЩИЕ УКАЗАНИЯ ПО МОНТАЖУ В ИНДИВИДУАЛЬНО ИЗГОТОВЛЕННЫЕ, ОТКРЫТЫЕ ТОПОЧНЫЕ КАМЕРЫ / ТОПОЧНЫЕ УСТРОЙСТВА

- Индивидуально изготовленное открытое топочное устройство состоит из топочной камеры, пространства внутри корпуса с устройством подвода воздуха и изоляции или облицовки.
- Топочная камера НЕ должна закрываться дверцей.
- Запрещается закрывать какие-либо отверстия для подвода воздуха и вентиляционные отверстия сзади камина, так как это может привести к перегреву. **Опасность пожара!**
- **Минимальное поперечное сечение свободного отверстия для приточного воздуха в мебели составляет $200 \text{ см}^2 / 400 \text{ см}^2$ (I SL / II SL). Соответственно нужно выбирать размеры устройств для вентиляции сзади.**
- Плита основания топочной камеры (с вырезом для Quadra Inside Automatic I SL или II SL) должна иметь достаточные размеры.



Рис. 8. Варианты открытых топочных устройств

2.7.1 МИНИМАЛЬНЫЕ РАССТОЯНИЯ ДЛЯ ТОПОЧНОЙ КАМЕРЫ

- В зависимости длины горелки ширина топочной камеры составляет не менее 905 мм (Quadra Inside Automatic I SL) или 1405 мм (Quadra Inside Automatic II SL).
- Высота топочной камеры составляет не менее 600 мм.
- Глубина топочной камеры составляет не менее 460 мм.
- Расстояние от передней кромки топочной камеры до рамы корпуса составляет 150 мм.
- Ширина пространства внутри корпуса составляет не менее 250 мм
- **Свободное поперечное сечение отверстия для приточного воздуха в корпусе составляет не менее $200 \text{ см}^2 / 400 \text{ см}^2$.**
- Место для хранения канистр с этанолом должно как минимум иметь размеры, указанные в разделе 2.4.

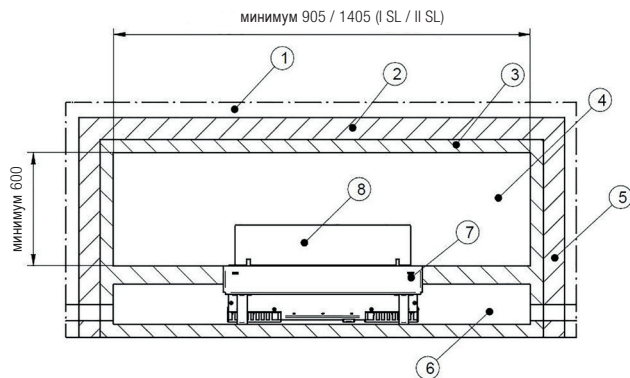


Рис. 9а. Минимальные размеры топочной камеры

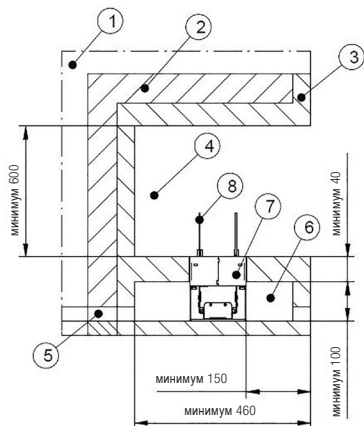


Рис. 9b Минимальные размеры топочной камеры с рамой

1	Наружная облицовка
2	Изоляция из минеральной ваты (согласно AGI-Q 132), $t \geq 60$ мм
3	Вермикулит или плита из силиката кальция, $t \geq 40$ мм
4	Топочная камера
5	Отверстие для приточного воздуха, $200 \text{ см}^2 / 400 \text{ см}^2$ (I SL / II SL)
6	Пространство внутри корпуса
7	Горелка Quadra Inside Automatic
8	Стеклопанели (защитные стекла)

- Указание:** Входное отверстие для приточного воздуха (5) может быть выполнено впереди, сзади, сбоку слева или справа на топке в месте монтажа. Для обеспечения оптимального охлаждения устройства важно, чтобы соблюдалось необходимое сечение воздушного канала.

- Конструкцию топочной камеры нужно изготовить из плит из вермикулита или силиката кальция толщиной минимум 40 мм. В Германии эти материалы должны иметь сертификат Немецкого института строительной техники (DIBt) на использование в качестве облицовочного материала топочной камеры.
- В качестве изоляционных материалов используются маты, плиты или оболочки из силикатных изоляционных материалов (камень, шлак, керамические волокна) класса строительных материалов А1 в соответствии со стандартом DIN 4102, часть 1, с максимальной температурой не менее 700 °С при испытании согласно стандарту DIN 52271 и с номинальной объемной плотностью 80 кг/м³. Они должны иметь соответствующий показатель теплоизоляции согласно AGI-Q 132 (сведения о толщине теплоизоляции на рис. 9a и 9b указаны для минеральной ваты согласно AGI-Q 132).
- Необходимо обеспечить беспрепятственное поступление приточного воздуха в пространство внутри корпуса. Минимальное свободное поперечное сечение отверстия для приточного воздуха составляет $200 \text{ см}^2 / 400 \text{ см}^2$. Для этого необходимо предусмотреть соответствующее отверстие для подвода воздуха.**

2.7.2 ПРОТИВОПОЖАРНАЯ ЗАЩИТА/МИНИМАЛЬНЫЕ РАССТОЯНИЯ ДЛЯ ТОПОЧНЫХ УСТРОЙСТВ

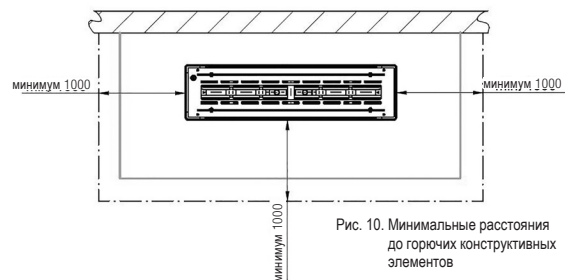


Рис. 10. Минимальные расстояния до горючих конструктивных элементов

2.8 ПОДАЧА ВОЗДУХА ДЛЯ ГОРЕНИЯ

Устройство ebios-fire потребляет воздух для горения из помещения установки (забор воздуха из помещения). Необходимо обеспечить подвод в помещение достаточного количества свежего воздуха. Возможно, притоку достаточного количества свежего воздуха препятствует герметизация окон и дверей (например, в связи с мероприятиями по экономии энергии). Поэтому следует обязательно соблюдать необходимую кратность вентиляции, максимально допустимую длительность горения и указанные размеры помещения. В противном случае это может отрицательно повлиять на самочувствие (головная боль, снижение концентрации) и, в определенных условиях, на безопасность пользователя, а также ухудшить процесс горения. Для защиты от этой опасности необходимо купить в специализированном магазине приборы, подобные сигнализатору дыма, которые сигнализируют о слишком высокой концентрации окиси углерода. Кроме того, рекомендуется использовать указатели качества воздуха, анализирующие кроме температуры также концентрацию двуокиси углерода.

Для достаточного притока свежего воздуха откройте окно.

3. РУКОВОДСТВО ПО ЭКСПЛУАТАЦИИ

Перед монтажом или вводом в эксплуатацию ebios-fire необходимо внимательно прочитать данное руководство по монтажу и эксплуатации. Необходимо убрать все предметы из лотка горелки ebios-fire Quadra Inside Automatic. SL Необходимо соблюдать правила противопожарной защиты и предписания по обращению с опасными материалами!

3.1 ОБЩИЕ УКАЗАНИЯ ПО ЭКСПЛУАТАЦИИ

- Маленькие дети, пожилые или дряхлые люди: как и в случае эксплуатации

любых устройств с открытым огнем, необходимо установить защитное устройство для таких лиц (предлагается в качестве принадлежности в специализированных магазинах **Опасность ожога!** Категорически запрещается оставлять без надзора таких людей у горящего или только что погасшего устройства ebios-fire! Обязательно предупредите людей, относящихся к указанным группам лиц, об источнике опасности.

- Запрещается ставить или класть какие-либо горючие предметы на поверхность ebios-fire Quadra Inside Automatic I SL и II SL. Запрещается сушить белье на мебели. Сушилки для белья можно устанавливать только за пределами зоны излучения (рис. 10)! **Опасность пожара!**
- В процессе горения выделяется тепловая энергия, которая вызывает нагрев горелки, поверхностей корпуса, стекол (в зависимости от конструкции), а также защитных стекол. Запрещается прикасаться без соответствующей защиты (например, термозащитной рукавицы). **Опасность ожога!**



- Категорически запрещается оставлять горящий камин без присмотра!
- При использовании Quadra Inside Automatic I SL и II SL необходимо проследить за тем, чтобы защитные стеклянные панели были вставлены.
- Во время горения камина рекомендуется открывать окно.
- Работа нескольких декоративных топочных устройств на этаноле разрешается только в том случае, если расход топлива всех устройств соответствует допустимой величине, указанной в местных правилах и нормах, и, кроме того, обеспечивается достаточная вентиляция. В связи с этим необходимо учитывать данные, представленные в таблице в разделе Технические данные 2.2 на стр. 6.
- Никакие изменения устройств ebios-fire не разрешаются.
- Речь идет о бытовом декоративном топочном устройстве, не предназначенном для отопления и для непрерывной эксплуатации! Тем не менее следует помнить о том, что в процессе горения возникает тепло в качестве побочного продукта. При определенных обстоятельствах это может приводить к нагреванию места установки.
- При длительном перерыве в использовании камина рекомендуется плотно закрыть крышкой канистру с этанолом и вынуть из розетки вилку блока

питания от сети.

- Запрещается заправлять горелку топливом снаружи / сверху
Опасность для жизни!

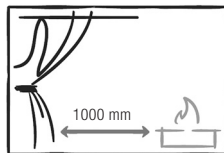


- Обращение с топливом возле горячих или горящих предметов сопряжено со значительным риском и является недопустимым! Необходимо помнить о том, что в результате статического заряда может возникнуть одна искра, которой достаточно для воспламенения.
- Если вы случайно разлили этанол, то удалите его немедленно перед зажиганием горелки!
- Горелка предназначена исключительно для работы в помещениях. Работа под открытым небом или на сквозняке не допускается.
- Эксплуатация горелки разрешена только при температурах окружающего воздуха в диапазоне +15...+35 °С.
- Высокая влажность воздуха и образование конденсата на горелке могут привести к неполадкам в работе. В таком случае необходимо выключить устройство или вообще не включать его.
- Необходимо учитывать, что яркость пламени может уменьшиться настолько, что пламя станет невидимым. Следует обратить на это внимание детей и других людей, проживающих с вами.
- Не курите при обращении с топливом и eBios-fire.

Несоблюдение этих основополагающих правил может привести к неконтролируемому воспламенению и взрыву!

3.2 ЗАЩИТА ОТ ПОЖАРА

В пределах области излучения запрещается оставлять горючие материалы (украшения, предметы одежды и т. д.) Чтобы обеспечить достаточную защиту от воздействия тепла, необходимо



соблюдать минимальное расстояние 1000 мм до легковоспламеняющихся конструктивных элементов, мебели, декоративных элементов или занавесок! В пространстве от верха топочного устройства до потолка (расстояние до потолка 1000 мм) не должно находиться никаких предметов!

3.3 ТОПЛИВО

В качестве топлива используется био-этанол (химическая формула C_2H_6O) с содержанием этанола 96,6 %. Вы можете приобрести его у Вашего дилера. При этом речь идет об опасном веществе согласно Европейскому соглашению по транспортировке опасных грузов: класс 3 PG II, ООН 1170.

Категорически запрещается использовать другое топливо, например, бензин, спирт или другие подобные горючие жидкости, а также смешивать эти виды топлива друг

с другом или с другими веществами. Горелки разрешается эксплуатировать исключительно с предписанным топливом, в противном случае Вы утрачиваете право на гарантию и возможен ненадежный и опасный процесс работы.

Этанол является легко воспламеняющейся жидкостью, которую необходимо хранить в герметически закрытой емкости, в прохладном месте, защищенном от света и на расстоянии от источников воспламенения. Помните о том, что в результате статического заряда может возникнуть искра. Разрешается хранить максимум 5 литров этанола в жилом помещении и максимум 20 литров в подвале*. Биоэтанол необходимо хранить в недоступном для детей месте.

Следует помнить о том, что этанол используется исключительно для горения и непригоден для употребления в пищу. Не оставляйте детей без присмотра! При проглатывании необходимо немедленно обратиться к врачу и показать ему этикетку емкости с топливом.

* (Источник: Datenblatt zur Gefahrstoffinformation der Berufsgenossenschaft Rohstoffe und chemische Industrie, sowie Technische Regeln für brennbare Flüssigkeiten 20)

3.4 ВВОД В ЭКСПЛУАТАЦИЮ

Устройство ebios-fire-Quadra Inside Automatic I SL и II SL поставляется с пустыми подающими шлангами во избежание разлива или испарения этанола при транспортировке.

Важные указания по вводу в эксплуатацию:

- Круговые вырезы на продольной стороне корпуса горелки должны оставаться открытыми, запрещается закрывать их или уменьшать их поперечное сечение! Они служат в качестве отверстий для входа воздуха.
- Винты регулировки по высоте должны быть доступны в любое время.
- Ход перемещения винтов регулировки по высоте ограничен. Если он не обеспечивает достаточного выравнивания устройства, необходимо принять соответствующие конструктивные меры (например, использовать подкладку для монтажной рамы), чтобы улучшить монтажную ситуацию.
- При первом использовании шланги находятся в пустом состоянии. Поэтому возможно, что после завершения интервала зажигания в лотке горелки будет недостаточное количество этанола.
- Не следует допускать чрезмерно изгиба шлангов при прокладке и подсоединении. Не следует допускать возникновения мест сжатия, истирания и растягивающей нагрузки!
- Категорически запрещается крепить шланги на наружной стороне корпуса горелки, они должны свободно свисать.
- Необходимо слегка потянуть за быстросъемные муфты и убедиться в том, что они надежно закреплены на заправочных переходниках.
- Для всех шланговых соединений необходимо убедиться в правильности размещения зажима. Шланги не должны отсоединяться от штуцеров при небольшом натяжении.
- Канистры с этанолом должны находиться только ниже горелки. Категорически запрещается размещать канистры выше лотка горелки.
- Устройство разрешается подключать только к розетке, установленной в соответствии с действующими требованиями! Розетка должна находиться в хорошо доступном месте и быть оснащена выключателем.

3.4.1 СБОРКА И УСТАНОВКА

1. На первом этапе необходимо подсоединить входящие в комплект шланги к горелке. Для этого требуются обычные пассатижи или тонкогубцы. Надвинуть концы шлангов до упора на соединительные штуцеры, которые находятся на нижней стороне горелки (рис. 1). После этого пассатижами зажать зажимы, которые находятся на конце шланга. Затем переместить сжатые зажимы на штуцер и шланг. После отпущения пассатижей зажим прижимает шланг к штуцеру (рис. 2). После этого концы шлангов закреплены на горелке.



Рис. 1

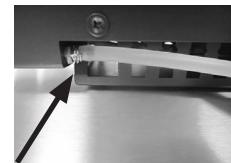


Рис. 2

2. Подсоединить малый низковольтный штекерный разъем блока питания к горелке. Штекерный разъем может быть установлен только в предназначенное для него гнездо на нижней стороне. Оно находится на конце горелки, противоположной стороне присоединения шлангов. (рис. 3).



Рис. 3

3. Вставить Quadra Inside Automatic II SL или II SL в подготовленный вырез в верхней плите / столешнице. Для этого сначала установить в вырезе монтажную раму. После этого вставить горелку в монтажную раму, чтобы она прилегала к винтам в углах. (рис. 4)

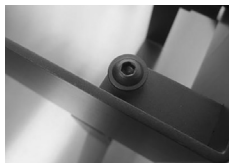


Рис. 4

Необходимо проследить за тем, чтобы шланги и кабель не были зажаты и повреждены. Проверить горизонтальное выравнивание вставленной горелки и убедиться в том, что круговые вырезы в корпусе горелки (слева и справа на продольной стороне) свободны и не закрыты.

- Проверку горизонтального положения горелки с помощью ватерпаса следует выполнять только в холодном состоянии.
 - Винты для регулировки по высоте должны быть доступны в любое время.
 - Ход перемещения винтов для регулировки по высоте ограничен. Если он не обеспечивает достаточного выравнивания устройства, необходимо принять соответствующие конструктивные меры (например, использовать подкладку для монтажной рамы) для улучшения монтажной ситуации.
4. Снять крышки с полных канистр с этанолом. Затем накрутить заправочные переходники на емкость. Конец шланга с металлическим всасывающим наконечником должен лежать на дне канистры, чтобы гарантировать максимально возможное опорожнение канистры. При использовании других канистр, отличающихся от 5-литровых канистр компании SPARTHERM, следует заказать подходящие заправочные переходники и при необходимости более длинные шланги.
5. Соединить всасывающие шланги посредством быстродействующих муфт с заправочными переходниками. (рис. 5).



Рис. 5

6. Вставить входящие в комплект стеклянные панели в гнезда на верхней стороне. (рис. 6)



Рис 6

7. Вставить блок питания в розетку

3.4.2 ЗАПУСК EBIOS-FIRE

1. Нажать выключатель на верхней стороне устройства. Устройство переходит в режим готовности к работе. С помощью этого выключателя можно в любой момент выключить устройство. (рис. 8)



Рис 8



Рис 9

2. Нажать верхнюю кнопку на пульте дистанционного радиуправления (рис. 9). Для выключения нажать эту кнопку еще раз.
3. На переключателе, расположенном с верхней стороны горелки, загорается красное кольцо. Горелка дважды издает короткий звуковой сигнал, после чего сразу начинается процесс заполнения. Сначала этанол собирается в середине лотка горелки, а затем поджигается там при достижении соответствующего уровня. Подождите, пока насос перестанет подавать топливо и истечет интервал зажигания.
- Ни в коем случае не наклоняйте голову непосредственно над лотком горелки, особенно во время фазы зажигания!

- Соблюдайте безопасное расстояние 1 метр от устройства до тех пор, пока не произойдет воспламенение топлива.
- Пламя вначале будет едва различимым, особенно при холодном топливе. По мере нагрева лотка горелки высота и яркость пламени увеличиваются.
- 4. Если уровень топлива в теплом состоянии значительно выше на одном из концов лотка горелки, необходимо с помощью торцевого ключа дополнительно отрегулировать установочные винты в раме.
- Дополнительную регулировку нельзя производить во время горения! Категорически запрещается наклоняться непосредственно над горелкой!
- 5. Интервал зажигания автоматически заканчивается через определенное время. Если топливо не воспламенилось до этого момента, выключите устройство и повторно включите его через 10 секунд ожидания. Это запускает новый процесс зажигания. Такое явление возможно при первом вводе в эксплуатацию, а также после длительного перерыва в работе устройства. Если и при второй попытке топливо не поступает в лоток горелки или не воспламеняется, следует выключить устройство. Извлеките из розетки штекер сетевого блока питания и обратитесь в сервисную службу.

Указание: В устройство вмонтирован термовыключатель, который измеряет температуру лотка горелки. Если устройство отключается во время эксплуатации, его можно снова включить только по прошествии прикл. 15 – 20 минут. Это обеспечивает Вашу собственную безопасность. На протяжении данной фазы мигает красный светодиод рабочего переключателя. По достижении фазы остывания горелка издает звуковой сигнал, и светодиод перестает мигать.

Для обеспечения безопасности пользователя категорически запрещается зажигать горелку вручну!!!

3.4.3 КОНТРОЛЬ ПРИ ПЕРВОМ ИСПОЛЬЗОВАНИИ

Если ввод в эксплуатацию не должен быть документально оформлен путем заполнения соответствующего формуляра. Необходимо ответить на следующие вопросы:

- Устройство не повреждено?
- Принадлежности комплектны?
- **Обеспечивается ли достаточный поток приточного воздуха при встраивании?**
- Все расстояния выдержаны в соответствии с указаниями?
- Канистры находятся ниже горелки?
- Все шланги и соединения герметичны?
- Индикатор работы в норме (красное кольцо на выключателе)?
- Этанол поступает в лоток горелки?
- Работают оба насоса (второй насос включается только после опорожнения первой канистры)?
- Этанол распределяется по всему лотку горелки?
- Картина пламени равномерная?
- Температуры на окружающих поверхностях не критические (при необходимости измерить)?

3.5 ДОБАВЛЕНИЕ / ЗАМЕНА ТОПЛИВА

- ЗАПРЕЩАЕТСЯ заправлять горелку топливом через лоток горелки!
- Замена канистр должна выполняться на как можно большем расстоянии от горячих деталей и источников воспламенения! **ОПАСНОСТЬ ДЛЯ ЖИЗНИ!**

Открутить крышку новой полной канистры (рис. 10). Отсоединить быстросъемную муфту от шланга на канистре (рис. 11) и открутить крышку с концом шланга с пустой канистры. Вынуть заправочный переходник вверх из пустой канистры (рис. 12) и снова опустить всасывающий шланг в полную канистру (рис. 13). Навернуть заправочный переходник сверху на полную канистру (рис. 14). Установить быстросъемную муфту на заправочный переходник (рис. 15).



Рис 10



Рис 11



Рис 12



Рис 13



Рис 14



Рис 15

3.6 ПРОДОЛЖИТЕЛЬНЫЙ ПЕРЕРЫВ В ЭКСПЛУАТАЦИИ

Для безопасного вывода из эксплуатации следует вынуть блок питания из розетки, нажать выключатель на горелки или верхнюю кнопку на пульте дистанционного управления. Спустя несколько секунд гаснет красный светодиод, сигнализирующий о работе устройства. Остаток этанола в лотке горелки сгорит примерно через 5–10 минут. Перед длительным перерывом в эксплуатации шланги необходимо вынуть из канистр еще до выключения горелки и подождать звукового сигнала опорожнения обеих канистр. Это гарантирует, что шланги в значительной степени опорожнены. Затем канистры необходимо закрыть герметичными крышками (не заправочными переходниками). От заправочных переходников нужно отсоединить быстроразъемные муфты.

4. ТЕХНИЧЕСКОЕ ОБСЛУЖИВАНИЕ, ОЧИСТКА И УХОД

- Запрещается начинать чистку устройства до его охлаждения (необходимо подождать минимум 1 час)!
- Необходимо ежемесячно проверять устройство и очищать его.

В лотке горелки со временем образуются различные отложения. Их можно удалить в холодном состоянии кистью, щеткой или тряпкой и затем удалить из лотка горелки пылесосом. Важно, чтобы лоток горелки всегда был чистым и в нем не было частиц материала, так как в противном случае возможна неверная работа измерителя уровня топлива. На соседних поверхностях и крышке со щелями со временем могут появляться пятна вследствие горения этанола. Эти отложения можно удалять влажной тряпкой или средством для чистки стекла в холодном состоянии.

Необходимо регулярно убирать пыль, так как частицы пыли могут сгорать или обугливаться. Это может приводить к загрязнению помещения, в котором установлен камин, и находящихся в нем предметов.

В процессе очистки также необходимо убедиться в безупречной работе устройства путем проверки следующих компонентов.

- Герметичность всех без исключения шлангов, емкостей и соединений
- Состояние шлангов
- Повреждения и деформации устройства
- Чистоту отверстий для воздуха и отсутствие закрывающих их предметов
- Работа пульта дистанционного управления и насосов

4.1 МЕБЕЛЬ И СТЕКЛО СИЛЬНО, БЫСТРО И НЕРАВНОМЕРНО ПОКРЫВАЕТСЯ КОПОТЬЮ

Если этого не наблюдалось с начала эксплуатации, то проверьте следующее:

- Используется надлежащее топливо?
- Сквозняк в помещении?

4.2 НЕПРИЯТНЫЙ ЗАПАХ

- В лотке горелки есть топливо, хотя горелка выключена?
- Топливо было разлито при заправке?
- Обеспечивается достаточная вентиляция?
- В лотке горелки есть частицы и другие посторонние предметы?
- Этот запах также присутствует при использовании других сортов этанола?

4.3 ИЗМЕНЯЕТСЯ КАРТИНА ПЛАМЕНИ

- Используется надлежащее топливо?
- Обеспечено соблюдение всех безопасных расстояний?
- Обеспечена достаточная вентиляция помещения, в котором установлен камин?
- Место установки защищено от сквозняков?
- Круговые отверстия для приточного воздуха открыты?
- Устройство расположено практически горизонтально, этанол распределен по всей длине лотка горелки?

4.4 ГОРЕЛКА НЕ ЗАЖИГАЕТСЯ

- Красное кольцо на выключателе горит?
- В емкостях имеется этанол?
- В шлангах видна подача этанола насосом? В лотке горелки есть этанол?

4.5 ГОРЕЛКА НЕОЖИДАННО ГАСНЕТ

- Горелка автоматически отключается после 8 часов работы для исключения случайного длительного режима работы. (Красное кольцо вокруг кнопки по-прежнему горит, новый пуск возможен.)
- Прервана подача электропитания? После отсутствия электропитания и его последующего включения устройство Quadra Inside Automatic I SL или II SL необходимо запустить заново.
- **Горелка установлена правильно, отверстия для подачи и отвода воздуха соответствуют требованиям?**
- Во избежание перегрева устройство Quadra Inside Automatic I SL и II SL отключается при слишком высокой температуре корпуса. Красное кольцо выключателя гаснет, новый пуск возможен лишь после охлаждения устройства.

5. ОБЩИЕ ГАРАНТИЙНЫЕ УСЛОВИЯ

5.1 ОБЛАСТЬ ПРИМЕНЕНИЯ

Действие настоящих Общих гарантийных условий распространяется на отношения между производителем, фирмой Spartherm Feuerungstechnik GmbH, и дилерами/торговыми посредниками. Они не являются полным эквивалентом договорных и гарантийных условий, которые продавец / торговый посредник предоставляет или может предоставлять своим клиентам в каждом отдельном случае.

5.2 ОБЩАЯ ИНФОРМАЦИЯ

Данный продукт является высококачественным изделием, изготовленным в соответствии с современным уровнем техники. Используемые в нем материалы были тщательно отобраны и подвергались постоянному контролю, как и производственный процесс на нашем предприятии. Для монтажа данного изделия требуются специальные знания. Поэтому монтаж и ввод в эксплуатацию

наших изделий должны осуществляться только специализированными предприятиями с соблюдением норм действующего законодательства.

5.3 ГАРАНТИЙНЫЙ СРОК

Общие гарантийные условия действуют только на территории Федеративной Республики Германия и Европейского Союза. Гарантийный срок и объем гарантийных обязательств, предоставляемых в рамках настоящих условий, выходят за пределы гарантии, предусмотренной законом, которая остается неизменной.

Компания Spartherm Feuerungstechnik GmbH предоставляет гарантию сроком 24 месяца на устройства ebios-fire (в отдельном исполнении Solitär и вставки)

Компания Spartherm Feuerungstechnik GmbH предоставляет гарантию сроком 6 месяцев на быстроизнашивающиеся детали в топочной зоне, такие как уплотнения и стеклокерамика.

5.4 ОБЯЗАТЕЛЬНЫЕ УСЛОВИЯ ДЛЯ ВСТУПЛЕНИЯ В СИЛУ И ДЕЙСТВИЯ ГАРАНТИИ

Отсчет гарантийного срока начинается с момента отгрузки продукции продавцу / торговому посреднику. Данный факт должен быть подтвержден документально, например, в виде счета с квитанцией о поставке дилера/торгового посредника. Выданный на изделие гарантийный сертификат должен быть предъявлен в случае заявления гарантийной претензии. При отсутствии данных документов компания Spartherm Feuerungstechnik GmbH не несет обязательств по проведению гарантийного обслуживания.

При отсутствии данных документов компания Spartherm Feuerungstechnik GmbH не несет обязательств по проведению гарантийного обслуживания.

5.5 ОГРАНИЧЕНИЕ ГАРАНТИЙНЫХ ОБЯЗАТЕЛЬСТВ

Гарантия не распространяется на перечисленные ниже случаи.

- Износ продукта:
 - фитиль / мат горелки вследствие тепловой нагрузки
- поверхности:
 - изменения цвета лакокрасочного покрытия или поверхностей с гальваническим покрытием мебели камина и/или горелки, обусловленные термическими нагрузками или перегрузкой.
- стекла:
 - загрязнения сажей или ввевшимися остатками сгоревших материалов, а также цветковые или другие внешние изменения, связанные с термическими нагрузками.
- Использование неподходящего или не упомянутого топлива. Для устройства ebios-fire рекомендуется использовать биоэтанол от компании Spartherm Feuerungstechnik GmbH с концентрацией более 96 %.
- нарушение правил транспортировки и/или хранения
- ненадлежащее обращение с хрупкими элементами, такими как стекло и керамика
- ненадлежащее обращение и/или применение
- ненадлежащее заполнение устройства.
- невыполнение работ по техническому обслуживанию
- неправильные монтаж или подключение устройства
- Несоблюдение указаний руководства по монтажу и эксплуатации.
- внесение технических изменений в конструкцию устройства посторонними лицами

5.6 УСТРАНЕНИЕ ДЕФЕКТОВ / РЕМОНТ

Вне зависимости от условий обязательного гарантийного обслуживания, которые имеют приоритет над условиями настоящего заявления о предоставлении гарантии в течение установленных законодательством гарантийных сроков, в рамках данной гарантии бесплатно устраняются любые дефекты, которые по имеющимся доказательствам были вызваны браком материала

или изготовления, при условии соблюдения остальных условий настоящего заявления о предоставлении гарантии. В рамках настоящего заявления о предоставлении гарантии компания Spartherm Feuerungstechnik GmbH сохраняет за собой право устранить имеющийся дефект или произвести бесплатную замену устройства. Приоритетным является устранение дефектов.

Настоящее заявление о предоставлении гарантии категорически исключает возмещение какого-либо дополнительного ущерба, выходящего за рамки установленных законом гарантийных обязательств.

5.7 ПРОДЛЕНИЕ ГАРАНТИЙНОГО СРОКА

При подаче гарантийного обращения в соответствии с настоящим заявлением о предоставлении гарантии с целью устранения дефектов или замены устройства гарантийный срок на замененное устройство / компонент продлевается.

5.8. ЗАПАСНЫЕ ЧАСТИ

В случае использования запасных частей разрешается применять исключительно детали, изготовленные самим производителем или рекомендованные им к эксплуатации.

5.9 ОТВЕТСТВЕННОСТЬ

Повреждения и требования возмещения ущерба, причиной которых не являются дефекты поставленного компанией Spartherm Feuerungstechnik GmbH устройства, исключаются и не входят в объем настоящего заявления о предоставлении гарантии. Исключением являются предусмотренные законом требования гарантийного обслуживания, если они имеют место в конкретном случае.

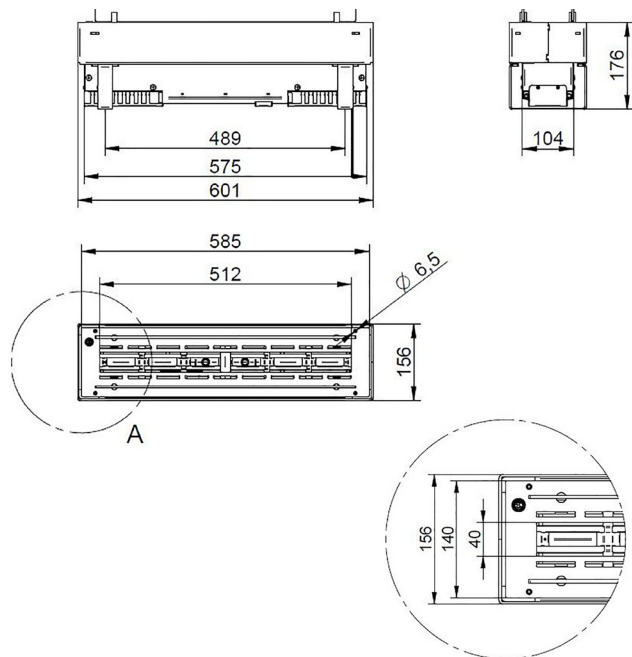
5.10 ЗАКЛЮЧИТЕЛЬНОЕ ЗАМЕЧАНИЕ

Помимо данных гарантийных условий и обязательств специализированный дилер/партнер по договору охотно проконсультирует Вас и окажет Вам

практическую помощь. Настоятельно рекомендуем регулярно вызывать специалиста по установке/специализированного дилера для проверки каминов и каминных печей.

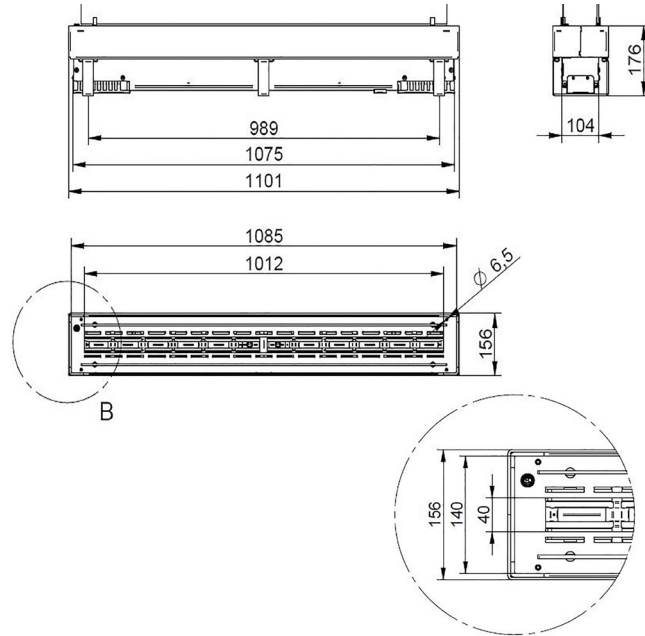
6. ГАБАРИТНЫЕ ЧЕРТЕЖИ

Quadra Inside Automatic I SL с рамой:



Детали А

Quadra Inside Automatic II SL с рамой:



Деталь В

Сохраняем за собой авторские права в отношении изготовления и проектирования, а также предусмотренные законом права в соответствии с §§ 823, 826, 1004 Гражданского кодекса ФРГ (BGB). Размножение, распространение или воспроизведение - полностью или частично - преследуются по закону в соответствии с §§ 2, абзац 7, 96 и след. и 106 и след. Закона об авторских правах, также, в числе прочего, согласно 1, 3, 4, 18 и 19 UWG. В отношении правовых требований и использования действуют наши общие условия продажи и поставки.

7. ИНФОРМАЦИЯ О ПРОДУКТЕ ДЛЯ КОНСТРУКТОРОВ / СПЕЦИАЛИЗИРОВАННЫХ ДИЛЕРОВ ОТНОСИТЕЛЬНО КАМИНОВ С ОТДЕЛЬНЫМИ ГОРЕЛКАМИ EBIOS QAUDRA INSIDE AUTOMATIC SL

Системы ebios Quadra Inside Automatic содержат безопасные и надежные горелки для декоративных каминов, работающих на биоэтаноле.

У всех горелок системы ebios Quadra Inside Automatic компании Spartherm Feuerungstechnik GmbH жидкий этанол в лотке горелки посредством шлангов отделен от запаса этанола во внешних емкостях. В лотке горелки всегда находится небольшое количество горючей жидкости, которое сгорает в течение 5–10.

Конструкция горелок ebios Quadra Inside Automatic разработана в соответствии с актуальным уровнем техники. Эти горелки имеют элементы защиты, обеспечивающие надежную и бесперебойную эксплуатацию.

Хотя горелки системы ebios Quadra Inside Automatic предназначены для декоративных целей, при их работе также создается тепло. Оно выделяется в результате сгорания этанола, в результате чего, с одной стороны, образуется декоративный огонь, а, с другой стороны, выделяется тепловая энергия в количестве примерно 3.300 Вт (Quadra Inside Automatic I SL с расходом топлива около 0,5 л/час) и соответственно 6600 Вт. (Quadra Inside Automatic II SL с расходом около 1 л/час). Хотя горелки выделяют это тепло, согласно действующим положениям они не являются отопительными приборами и не предназначены для этого с технической точки зрения.

Как при первом монтаже, так и перед вводом в эксплуатацию горелки системы ebios Quadra Inside Automatic необходимо внимательно прочитать настоящее руководство по монтажу и эксплуатации, обратив особое внимание на указания по технике безопасности и меры по обеспечению вентиляции здания.

В случае собственных конструкций каминов рекомендуется провести

измерение температуры во время работы. Для этого имеются подходящие контактные термометры или цифровые лазерные термометры (например, инфракрасный термометр VOLTcraft® IR 900-30S, диапазон измерения от -50 до +900°C).

Для измерения на каминных топках из стекла (например, перегорках в зонах спа и велнесс или в ресторанах, отелях и т. п.) следует наклеить подходящие точки измерения. Необходимо соблюдать указания, изложенные в руководстве по эксплуатации термометра.

При использовании каминов собственной конструкции с горелками системы ebios Quadra Inside Automatic пользователь должен подготовить собственные руководства по эксплуатации для этих изделий, указать в них измеренные значения температуры и передать их покупателю / первому пользователю.

Индивидуальные встраиваемые камины с горелками системы ebios Quadra Inside Automatic не разрешается украшать сезонными декоративными элементами, например, свечами, гардинами, салфетками и т. д., а также рождественскими и пасхальными украшениями. Таким образом Вы закрываете каналы подвода воздуха.

В руководстве по монтажу и эксплуатации приводятся только основные сведения относительно обращения с горелками ebios Quadra Inside Automatic и их эксплуатации; пользователь должен дополнить их в собственном руководстве указаниями с учетом особенностей его конечного продукта.

Указания по использованию и технике безопасности являются базовой составной частью договора купли-продажи и всегда входят в комплект поставки компании Spartherm Feuerungstechnik GmbH.

В случае их утери необходимо обратиться в компанию Spartherm Feuerungstechnik GmbH для их получения.

Мы сохраняем за собой право на внесение технических изменений и не гарантируем отсутствие ошибок

8. ЗАЯВЛЕНИЕ ПРОИЗВОДИТЕЛЯ ИНДИВИДУАЛЬНО ИЗГОТОВЛЕННОГО ДЕКОРАТИВНОГО КАМИНА С ГОРЕЛКОЙ EBIOS QUADRA INSIDE AUTOMATIC SL НА БИОЭТАНОЛЕ В КАЧЕСТВЕ ОТДЕЛЬНОГО КОМПОНЕНТА

- Нижеподписавшийся принимает на себя всю ответственность за надлежащую и безопасную эксплуатацию.
- Нижеподписавшийся подтверждает, что он прочитал, понял и принял к сведению все содержимое прилагаемой информации о продукте и указаний по использованию.
- Нижеподписавшийся обязуется составить собственное руководство для изготовленного им декоративного камина с горелкой ebios Quadra Inside Automatic и передать это руководство пользователю вместе с декоративным камином.
- Нижеподписавшийся обязуется подробно проинструктировать пользователя по вопросам обращения с декоративным камином и указать при этом на возможные опасности.
- Горелка ebios Quadra Inside Automatic поставляется и ее разрешается монтировать только при обратной отправке подписанного заявления.

место, дата

подпись / марка

SPARTHERM

DIE WELTMARKE FÜR IHR WOHNZIMMER

The Global brand for your living room | La référence mondiale pour votre salon | Il marchio mondiale per il vostro soggiorno

La marca mundial para su salón | Het merk van wereldformaat voor uw woonkamer | Światowa marka do Państwa salonu

Торговая марка № 1 для Вашего дома

D Ihr Fachhändler | UK Your specialist dealer | F Votre revendeur spécialisé
IT Il vostro rivenditore specializzato | E Sus comercios especializados
NL Uw vakhandelaar | PL Państwa sprzedawca | РУС Ваш дилер



SPARTHERM Feuerungstechnik GmbH · Maschweg 38 · D-49324 Melle
Phone +49 (0) 5422 94 41-0 · Fax +49 (0) 5422 9441-14 · www.spartherm.com